

В Санитарно-гигиеническом корпусе Кемеровского государственного медицинского университета открылся кабинет-музей профессора Евгения Дмитриевича Логачёва — выдающегося учёного-паразитолога, доктора биологических наук, профессора, основателя кафедры общей биологии, руководившего ею на протяжении 36 лет (1956–1992), а также ректора КГМИ (1964–1967).



## Кабинет – музей профессора Е. Д. Логачёва



**Уникальность новой музейной экспозиции в создании  
подлинного рабочего пространства учёного.**

Это не просто музейная коллекция, а кабинет профессора, где каждая деталь сохраняет атмосферу его творческой лаборатории, места, где рождались научные идеи, велись исследования и происходило общение с учениками и коллегами.



Кабинет-музей воссоздаёт ту уникальную атмосферу, в которой работал и творил учёный. Экспонаты располагаются не как музейные экспонаты за стеклом, а как живые свидетели повседневной жизни профессора - книги на полках, пластинки, ждущие своего часа, рабочие записи на столе. Это позволяет посетителям буквально прикоснуться к истории и почувствовать себя гостями в кабинете большого учёного. Экспозиция кабинета-музея отражает многогранную личность учёного, педагога, наставника и человека редкой эрудиции.

**Музейное пространство организовано по тематическим разделам, раскрывающим различные грани его жизни и деятельности.**

## Жизнь как симфония знаний и вдохновения

---

Е. Д. Логачёв был тем редким человеком, чья жизнь напоминала богатейшую симфонию, где каждая часть была посвящена новой грани познания.

Его ум не знал границ: с одинаковой страстью погружался в философские трактаты, исторические хроники, мир живописи и поэзии. В его кабинете строгая научная мысль соседствовала с лирическими строфами Гарсиа Лорки, а мощные аккорды Бетховена и возвышенная гармония Баха становились звучащим фоном для интеллектуальных поисков.

Верный принципу *«Ни дня без строчки»*, он не просто накапливал знания, но щедро делился ими, превращая каждую лекцию, каждую статью об искусстве или проблемах образования в увлекательное путешествие для слушателей и читателей. Блестящий оратор, обладал редким даром - зажигать в других искру любознательности, увлекать за собой в мир науки и культуры.

Но главной его чертой была внутренняя цельность: для Евгения Дмитриевича не существовало разделения на «высокое» знание и «приземленную» жизнь.

Знания были для него самой сутью бытия, тем, что придает ему смысл и красоту, и потому он ставил их превыше бытового комфорта, с неизменной щедростью одаривая ими всех вокруг.

Е. Д. Логачёв - Человек науки, Человек с большой буквы, чья многогранная личность стала живым воплощением гармонии глубокого интеллекта, широкой души и безграничной преданности своему делу.

Тематический раздел «Личный экслибрис профессора» посвящён книжному знаку Е. Д. Логачёва. Учёный не только собирал книги, но и разработал для своей библиотеки персональный экслибрис. Центральный экспонат раздела — подлинник с авторским девизом: «Нет ничего более практичного, чем хорошая теория».

Эти слова стали не просто украшением книжного знака, но и жизненным принципом профессора.

## *Личный экслибрис профессора Е. Д. Логачёва*

---

*Символика экслибриса:*

Данный книжный знак для личной библиотеки создан самим Е. Д. Логачёвым, что подчеркивает многогранность его личности. В нём он отразил свои главные ориентиры своей жизни и научные интересы. Микроскоп и книги символизируют специализацию в области микроморфологии.

Портреты Дарвина и Бетховена олицетворяют единство научного и творческого начал в его личности, соединяя эволюционное учение с глубокой любовью к музыке.

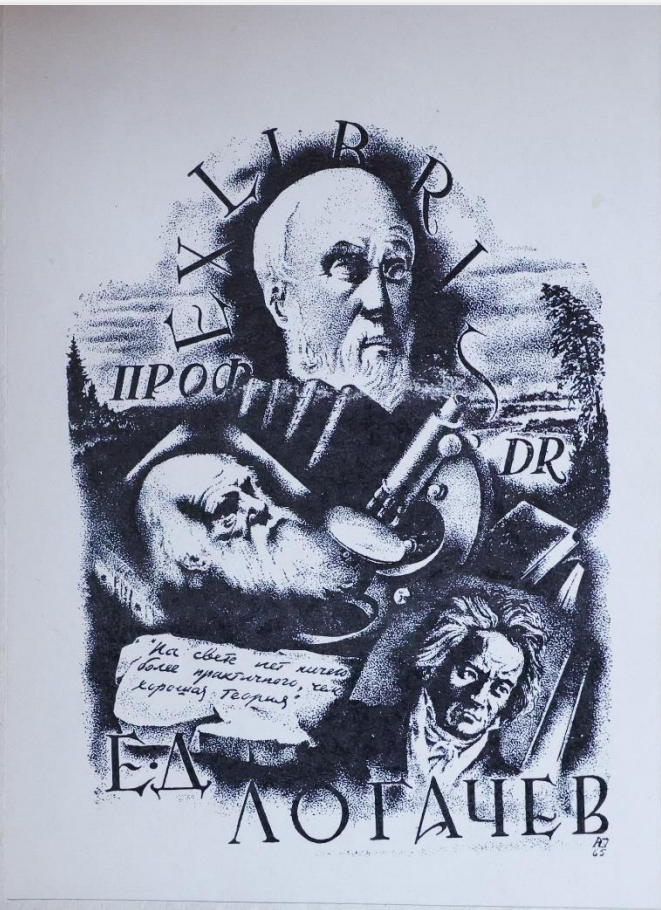
Фолиант в экслибрисе представляет собой связь с истоками науки, выражая глубокое уважение профессора к фундаментальным трудам учёных прошлого.

Ключевым элементом является девиз:

*«Нет ничего более практичного, чем хорошая теория»*, который раскрывает его как ученого, подчёркивая ценность теоретического знания для решения конкретных задач.

Рядом с личным экслибрисом Е. Д. Логачёва представлены образцы из его коллекции экслибрисов других мастеров.







Для профессора собирательство стало продолжением его научного подхода: он видел в каждой медали не просто предмет, а сосредоточие истории, культуры, человеческого таланта. Коллекция для него была способом «прочитать» эпоху через её символы и образы.



## Эпоха в миниатюре: частная коллекция медалей Е. Д. Логачёва

---

*В этой витрине представлена личная коллекция медалей Е. Д. Логачёва - учёного, чьи интересы выходили далеко за рамки основной профессиональной деятельности.*

Данная коллекция включает настольные медали, посвященные выдающимся личностям, историческим событиям и культурным памятникам, отражая многогранность интересов её владельца. Профессор Е. Д. Логачёв относился к собирательству как к особому виду познания мира. В миниатюрных художественных формах он видел отражение большой истории - от развития науки до культурной дипломатии. Через призму этой коллекции можно увидеть не только учёного, но и человека с широким кругозором, ценившего искусство медальерного дела и понимавшего историческую ценность каждого предмета.







## Звучащая коллекция: любимые пластинки

---

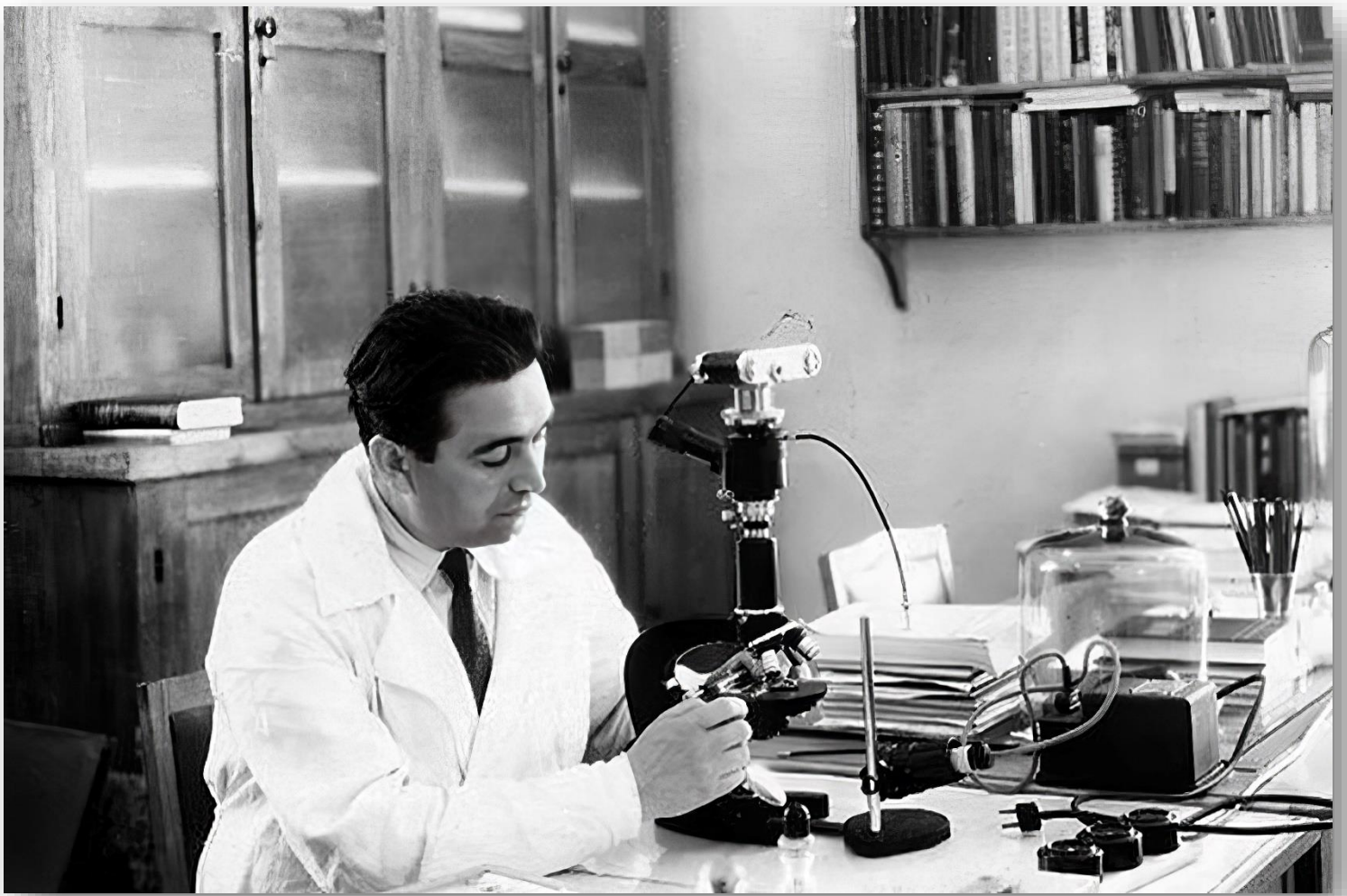
Данный раздел представляет уникальную часть личной фонотеки профессора - собрание виниловых пластинок с записями шедевров мировой классической музыки.

Коллекция отражает не только тонкий музыкальный вкус её владельца, но и представляет собой своеобразный «звуковой портрет» эпохи, когда винил был основным носителем высококачественного звука.

Фонотека профессора не просто собиралась, а активно использовалась - каждая пластинка была частью его рабочего кабинета и домашней среды, где классическая музыка служила источником вдохновения и интеллектуального отдыха.







## Истоки и Становление: студент, ассистент-доцент, профессор

---

Эта зона посвящена раннему этапу научного пути профессора, где закладывался фундамент его будущих великих открытий.

Здесь можно проследить, как формировался уникальный стиль его мышления - сочетание глубины теоретического поиска с ясной практической целью.

Этапы студенчества, ассистентуры и доцентуры были для профессора не просто ступенями карьеры, а единой, непрерывной лабораторией. Именно здесь вызревал уникальный метод, в котором безупречная теоретическая основа становилась ключевым инструментом для преобразования реальности.



1954 год. Омский медицинский институт.

Е. Д. Логачёв ведет первые практические занятия по биологии.

## Годы ученичества: Студент

---

### *Первый научный поиск:*

представлены самые ранние работы - рукописные тезисы первых студенческих докладов.

Уже в них видны черты будущего ученого: тщательность проработки, критический анализ источников и попытка найти неочевидные связи между теориями.

*Зарождение девиза:* именно в этот период, увлекаясь классическими трудами и одновременно решая прикладные учебные задачи, он приходит к внутреннему убеждению, которое позже станет его кредо: «Нет ничего более практичного, чем хорошая теория».

## Научный дебют: Ассистент

---

*От идеи к исследованию:* здесь же находятся материалы кандидатской диссертации.

Это наглядная иллюстрация перехода от ученика к самостоятельному исследователю, способному ставить и решать комплексные научные проблемы.

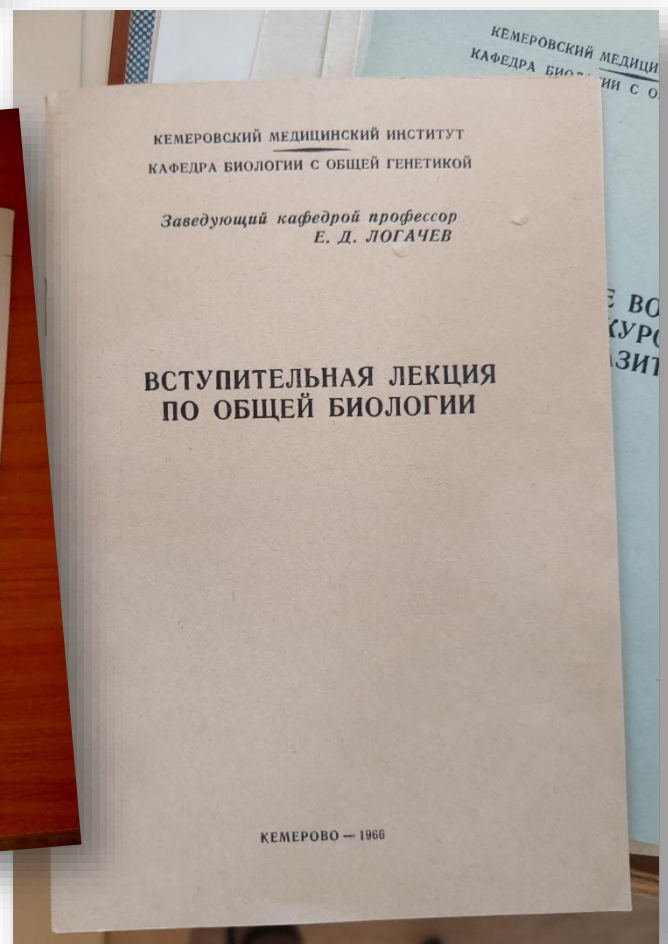
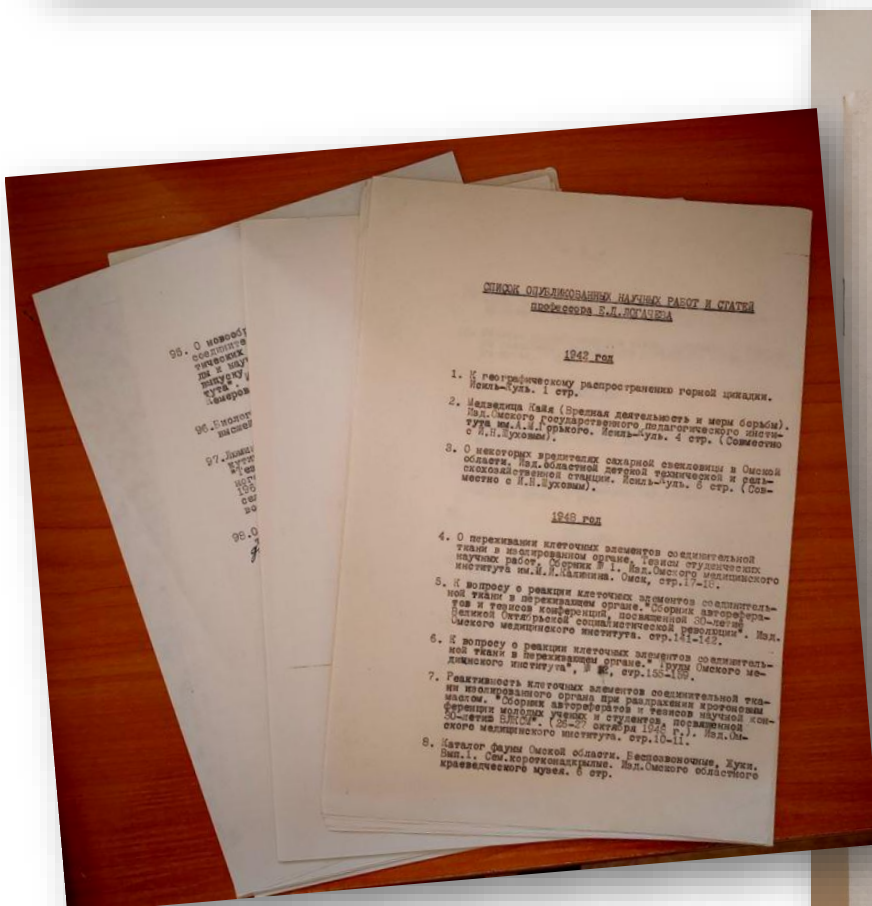
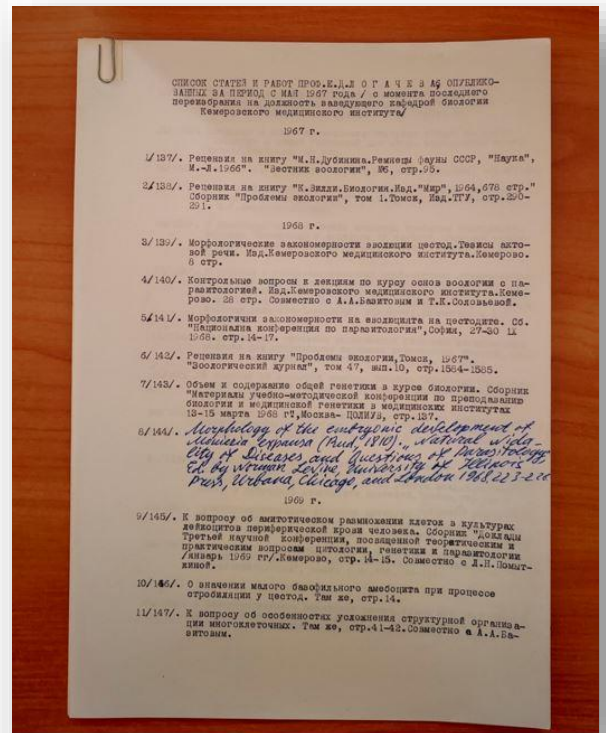
# Формирование школы: Профессор

## Учитель и новатор:

следующий виток карьеры связан с преподавательской и интенсивной исследовательской деятельностью. В этот период профессор не только читает лекции, но и руководит своими первыми студенческими научными работами.

## Рождение научного направления:

научные труды этого периода демонстрируют зрелость мысли и умение выстроить логичную теоретическую систему, где теория находит непосредственное практическое применение.



## Научная школа созданная профессором Е. Д. Логачёвым, воспитавшая поколения ученых

---

Руководитель, Педагог, Наставник и Учитель, воспитавший единомышленников и последователей его взглядов и мыслей.

Данный раздел экспозиции посвящен научно-педагогической деятельности профессора, как основателя научной школы и руководителя исследованиями молодых учёных.

Основные аспекты научно-педагогического наследия:

### *Научное руководство*

Подготовка и консультирование аспирантов  
Руководство кандидатскими диссертациями  
Формирование исследовательских программ

### *Результаты научно-педагогической деятельности*

Защищенные кандидатские диссертации под его руководством  
Научные публикации учеников  
Формирование профессионального сообщества

Экспонаты раздела:  
Авторефераты учеников.

Научно-педагогическая деятельность Е. Д. Логачёва характеризуется не только количеством подготовленных специалистов, но и качеством их научной подготовки, что подтверждается дальнейшими профессиональными достижениями его учеников.

Его вклад в образование демонстрирует успешное сочетание научной строгости и индивидуального подхода к каждому исследователю.

ОУ  
АКАДЕМИЯ НАУК КАЗАХСКОЙ ССР  
ОБЪЕДИНЕННЫЙ УЧЕНЫЙ СОВЕТ ИНСТИТУТОВ ЗООЛОГИИ  
И ЭКСПЕРИМЕНТАЛЬНОЙ БИОЛОГИИ

*На правах рукописи*

В. И. БУДАЕВ, аспирант

ИЗУЧЕНИЕ ВЫЯВЛЯЕМОСТИ  
И МОРФОЛОГИЧЕСКИХ ОСОБЕННОСТЕЙ  
ПОЛОВОГО ХРОМАТИНА ЭПИТЕЛИЯ  
ПОЛОСТИ РТА В НОРМЕ И ПАТОЛОГИИ  
ПРИ ИСПОЛЬЗОВАНИИ РАЗЛИЧНЫХ  
МЕТОДОВ ИССЛЕДОВАНИЯ

Специальность 03.103 (генетика)

А В Т О Р Е Ф Е Р А Т

диссертации на соискание ученой степени  
кандидата биологических наук

Алма-Ата—1970

ОУ  
ТОМСКИЙ ОРДЕНА ТРУДОВОГО КРАСНОГО  
ЗНАМЕНИ ГОСУДАРСТВЕННЫЙ УНИВЕРСИТЕТ  
ИМ. В. В. КУЙБЫШЕВА

*На правах рукописи*

Нина Алексеевна Кавешникова

Микроморфологические  
исследования полового цикла  
самок краснощекого суслика  
в Западной Сибири

03. 00. 08 — зоология

А В Т О Р Е Ф Е Р А Т

диссертации на соискание ученой степени  
кандидата биологических наук

Томск — 1974



В кабинете-музее представлен портрет Евгения Дмитриевича Логачёва, написанный его другом - художником Юргисом Прейссом.





За каждым экспонатом стоит судьба человека, беззаветно преданного науке. Наследие профессора Логачёва - это не только его научные труды и созданная им кафедра, но и живая память о нём.





## Архив публикаций

---

Данный раздел представляет личный архив профессора, в котором бережно сохранены публикации в периодических изданиях.

Эта коллекция раскрывает не только научно-общественную деятельность учёного, но и его глубоко личное отношение к собственному творческому наследию.

Архив позволяет увидеть профессора как вдумчивого исследователя, скрупулёзного учёного и человека, трепетно сохранявшего свидетельства своего интеллектуального пути.

### Содержание архива включает:

---

Сохранение полных версий журналов и газет

Вырезки статей с пометками автора

Научные статьи в специализированных изданиях

Тематические подборки вырезок

Публикации в газетах и журналах разных лет

Авторские экземпляры с пометками и правками

#### *Научные материалы:*

Рукописи работ, черновики и статьи, подготовленные к печати

# Подшивка газеты «За медицинские кадры» из личного архива Е. Д. Логачёва

Е. Д. Логачёв, будучи ответственным редактором этой газеты, многие годы тщательно собирал и хранил её выпуски. Данная коллекция отражает его глубокую профессиональную причастность к жизни медицинского вуза.



в нашей помещена от дирек отражае те вещей. ей хими плекской ская ха-, а ча- териалы

выполнения действительно и не ответственности. Зав кафедрой доцент Рыхликов не принял необходимых мер для обеспечения выполнения данной работы. Дирекцией института создана комиссия для проверки деятельности кафедр.

Редатор **Е. Д. ЛОГАЧЕВ.**

Заказ № 3926 Тираж 500

Ронина

Студентка V-го курса К. И. Симона заявила третьем заседании женщин и награждена грамотой Министерства здравоохранения СССР и личным ценным призом.

**А. Я. АРШАВСКИЙ.**

И. о. отв. редактора  
**Е. Д. ЛОГАЧЕВ.**

Заказ № 1749 Тираж 600

Старейшая

Если вы спросите, кто бы напечатал вашу научную работу грамотно, красиво, аккуратно в короткий срок, то, несомненно, каждый в нашем институте укажет вам на Марию Платоновну Верхолегову.

Свою трудовую жизнь Мария Платоновна начала в 1910 г., с 1926 г. она сотрудник нашего института. За эти 25 лет своей безупречной работы она проявила себя исключительно с положительной стороны. Как специалист для нас Мария Платоновна вышла во всех похвал. Скромная, но в любое время активная сотрудник кроме своей работы в качестве

Кемровский медицинский институт

Кафедра Биологии с  
общей генетикой

Заведующий кафедрой  
профессор Е. Д. Логачев

Введение в Биологию  
Человека

Кемрово - 1969.

Доктор  
биологических наук  
профессор  
ЕВГЕНИЙ ДМИТРИЕВИЧ  
ЛОГАЧЕВ



Записи к лекциям  
по курсу вопросов  
Биологии человека  
на симпозиуме Кеме-  
ровской государственной  
школе.

Е. Д. Логачев

Кемрово - 1991г.

Особое место занимает подлинная рабочая библиотека профессора.

В экспозиции представлены:

- Книжные раритеты до 1950 года — уникальная часть собрания, отражающая глубокий интерес к истокам биологических знаний
  - Книги с дарственными надписями от коллег и учеников.

Каждый дар — не просто вещь, а материальное свидетельство глубокого уважения, признания и благодарности со стороны коллег, учеников, научных и общественных организаций.

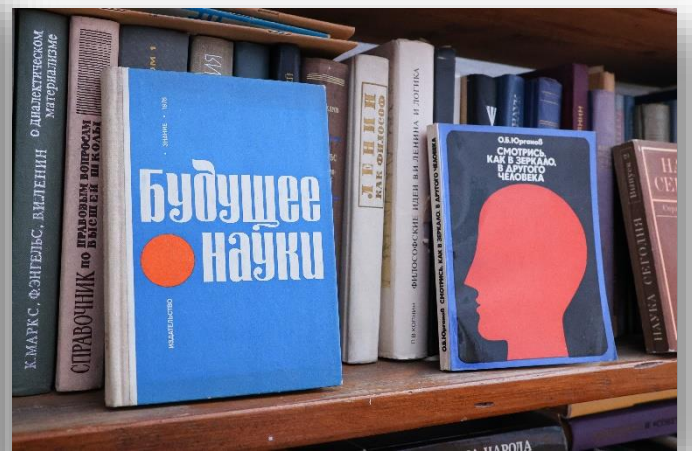
### **Личная библиотека: «лаборатория мысли»**

---

Библиотека раскрывает профессора не только как исследователя, но и как вдумчивого читателя, для которого каждая книга была собеседником в непрекращающемся диалоге с наукой.

Собрание наглядно свидетельствует: для учёного теория действительно становилась практикой - практикой мысли, преобразующей реальность.







**Научное наследие профессора Е. Д. Логачёва: книжные раритеты до 1950 г.**

Данное собрание представляет собой уникальную часть личной библиотеки. В экспозиции представлены редкие научные издания. Издания до 1950 г., бережно хранимые профессором, отражают его глубокий интерес к истокам биологических знаний.

Отдельный раздел экспозиции рассказывает о непосредственном участии профессора Логачёва в движении в обществе трезвости. Раздел посвящён просветительской деятельности профессора в области изучения проблем алкоголизации населения и формирования трезвого образа жизни.



**помочь человеку**

У КАЖДОГО на нас временах наступает период, когда человек чувствует себя одиозным и тесным. Это состояние, которое называют стрессом. Человек ощущает внутреннюю напряжённость, тревогу, раздражительность, неспособность сосредоточиться на работе. У одних людей преобладают симптомы раздражения и гнева, у других — депрессия, апатия, потеря интереса к жизни.

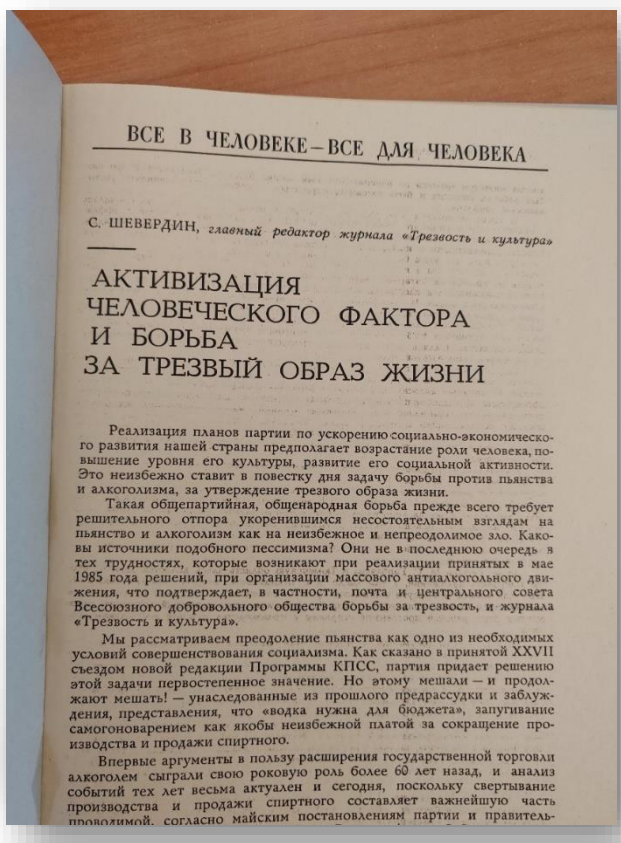
Стресс может возникнуть при таких ситуациях, как вынужденная смена работы, расставание, брак в семье, тяжёлая болезнь, изменение условий жизни или здоровья, переезд, перестройка, авария, несчастный случай, смерть близкого человека, некое стресс и жизнь человека в условиях социального несправедливости. Как говорил философ: «Иногда возникает не то, что вы хотите, а то, что вы должны».

Иногда возникает не то, что вы хотите, а то, что вы должны. В этот момент человек чувствует себя одиозным и тесным. Это состояние, которое называют стрессом. Человек ощущает внутреннюю напряжённость, тревогу, раздражительность, неспособность сосредоточиться на работе. У одних людей преобладают симптомы раздражения и гнева, у других — депрессия, апатия, потеря интереса к жизни.

**СТРЕСС И КОНКУРЕНТЫ АЛКОГОЛЯ**

Средства, способные облегчить процесс адаптации к стрессу, называются адаптогенами. Наиболее распространены адаптогены на растительном и животном происхождении. К ним относятся женьшень, элеutherococcus, родиола розовая, лимонник, аралия, женьшень, элеutherococcus, родиола розовая, лимонник, аралия, женьшень, элеutherococcus, родиола розовая, лимонник, аралия.

Создание системы помощи человеку в состоянии стресса — это сложная задача. Она требует комплексного подхода, включающего в себя как медицинские, так и психологические методы. Важно помнить, что стресс — это естественная реакция организма на внешние воздействия. Однако длительное пребывание в состоянии стресса может привести к серьёзным последствиям для здоровья.



**ВСЕ В ЧЕЛОВЕКЕ — ВСЕ ДЛЯ ЧЕЛОВЕКА**

С. ШЕВЕРДИН, главный редактор журнала «Трезвость и культура»

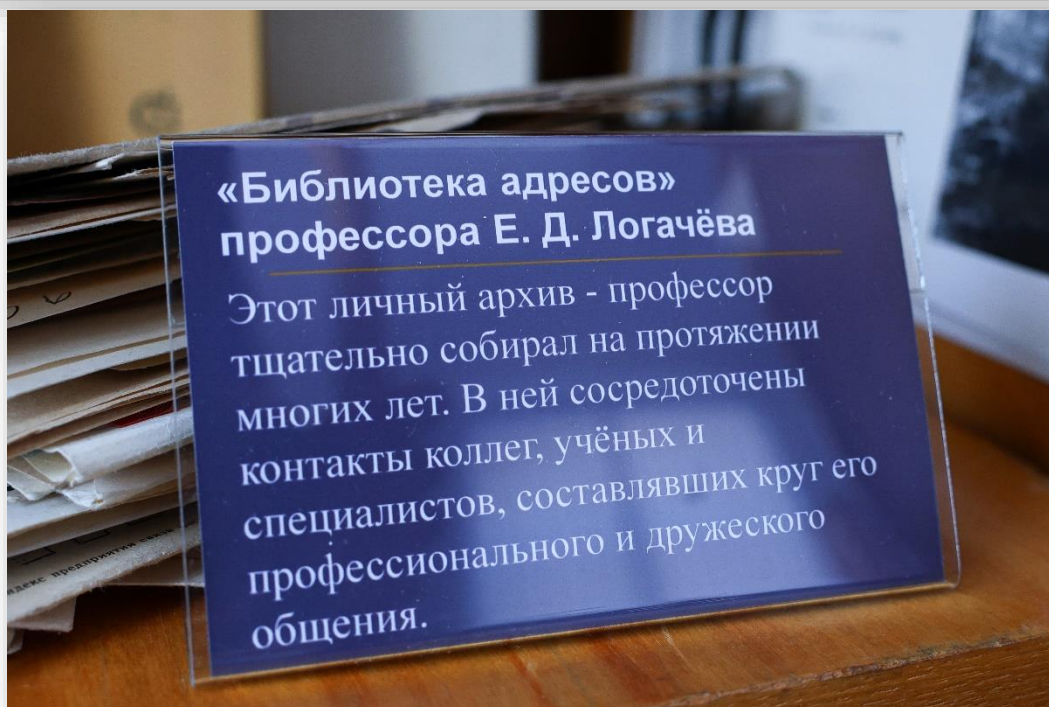
**АКТИВИЗАЦИЯ ЧЕЛОВЕЧЕСКОГО ФАКТОРА И БОРЬБА ЗА ТРЕЗВЫЙ ОБРАЗ ЖИЗНИ**

Реализация планов партии по ускорению социально-экономического развития нашей страны предполагает возрастание роли человека, повышение уровня его культуры, развитие его социальной активности.

Такая общепартийная, общенародная борьба прежде всего требует решительного отпора укоренившимся несоответственным взглядам на пьянство и алкоголизм как на неизбежное и непреодолимое зло. Каковы источники подобного пессимизма? Они не в последнюю очередь в тех трудностях, которые возникают при реализации принятых в мае 1985 года решений, при организации массового антиалкогольного движения, что подтверждает, в частности, почта и центральный совет Всесоюзного добровольного общества борьбы за трезвость и журнала «Трезвость и культура».

Мы рассматриваем преодоление пьянства как одно из необходимых условий совершенствования социализма. Как сказано в принятой XXVII съездом новой редакции Программы КПСС, партия придает решенно ждую мещать! — унаследованные из прошлого предрассудки и заблуждения, представления, что «водка нужна для бюджета», запугивание самогеноварением как якобы неизбежной платой за сокращение производства и продажи спиртного.

Первые аргументы в пользу расширения государственной торговли алкоголем сыграли свою роковую роль более 60 лет назад, и анализ событий тех лет весьма актуален и сегодня, поскольку свертывание производства и продажи спиртного составляет важнейшую часть пьянкоймй, согласно майским постановлениям партии и правитель-

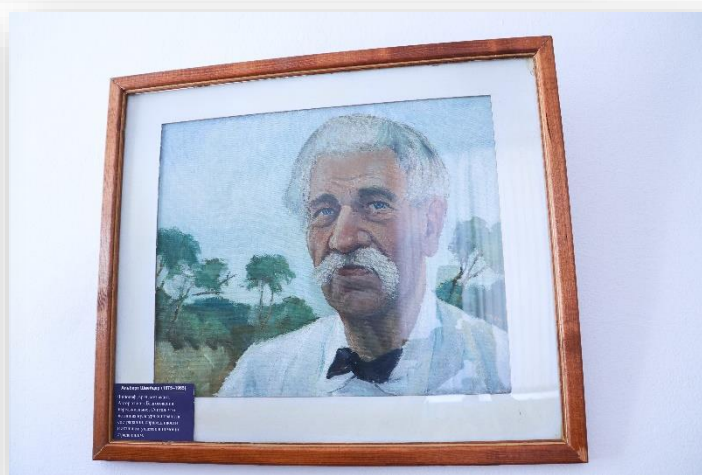
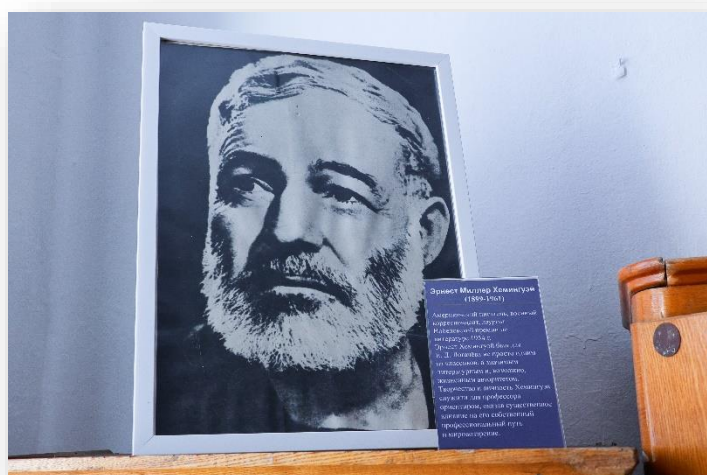


Как удивительно перелистывать эти страницы! Сделанные записи, словно хранят историю знакомства. Профессор вёл свои контакты с особой тщательностью: иногда - короткие характеристики или напоминания. Это не просто записная книжка, а настоящая летопись человеческих связей, где за каждым именем стоял живой человек, встреча, разговор, общее дело.



В кабинете-музее Е. Д. Логачёва особое место занимают те, кто был для него не просто современниками, а настоящими ориентирами - в науке, в профессии, в жизни. Константин Иванович Скрябин - выдающийся паразитолог, академик, основатель отечественной гельминтологии.

Именно под его руководством Логачёв выполнял докторскую диссертацию. Наставничество Скрябина стало решающим фактором в становлении молодого учёного и определило его дальнейший путь в науке. Альберт Швейцер - философ, врач, музыкант, создатель этики «Благоговения перед жизнью». Эрнест Хемингуэй был для Е. Д. Логачёва не просто одним из классиков, а значимым литературным и, возможно, жизненным авторитетом. Они окружали профессора не случайно: каждый из них вдохновлял его на собственный путь в науке и в жизни.





Трубоукладочному Ереванскому Демитриевскому Лозарству  
вместе с выделением на горного наемного от азиатского  
Спаса 1900



Трубоукладочному Ереванскому Демитриевскому Лозарству  
вместе с выделением на горного наемного от азиатского

В кабинете-музее Евгения Дмитриевича Логачёва особое место занимает его печатная машинка. Этот рабочий инструмент сопровождал учёного долгие годы, становясь верным помощником в его научных изысканиях. Именно на ней были напечатаны десятки научных статей, монографий, учебных пособий, разное - всё то, что составило научное наследие профессора. Каждый удар клавиши был шагом к новому знанию, каждая строчка - результатом напряжённой мысли. Для Логачёва печатная машинка была не просто техникой, а символом дисциплины и творческого труда. Он следовал принципу «ни дня без строчки», и этот инструмент стал молчаливым свидетелем его ежедневной работы, его преданности науке и своему делу.

Сегодня, глядя на эту машинку, мы словно слышим тот самый ритм работы - размеренный, сосредоточенный, вдохновенный. Ритм человека, для которого каждое слово имело значение.







Кабинет-музей Евгения Дмитриевича Логачёва - это не просто выставочное пространство. Это место, где время словно остановилось, бережно сохраняя атмосферу, в которой жил и работал учёный. Здесь всё дышит историей. Книги на полках хранят пометки его рукой, печатная машинка помнит ритм ежедневного труда, личные вещи и архивные документы рассказывают о людях, которые были дороги профессору, о его научных исканиях и жизненных принципах.

Приходя сюда, вы словно переступаете порог рабочего кабинета, где каждый предмет - живой свидетель эпохи. Можно представить, как за этим столом рождались научные идеи, как велись важные разговоры с коллегами и учениками, как складывалась судьба человека, беззаветно преданного науке и своему делу.

Погрузитесь в мир профессора Логачёва. Прикоснитесь к истории.